

Bruksanvisning

Emerald 122/118/116



SIKKERHETSINSTRUKSER

Denne husholdningssymaskinen er utformet i henhold til IEC/EN 60335-2-28.

Elektrisk tilkobling

Denne symaskinen må brukes i henhold til spenningen som er angitt på den elektriske merkeplaten.

Sikkerhetsanmerkninger

- Denne symaskinen skal ikke brukes av personer (inkludert barn) som har nedsatt fysisk, sensorisk eller mental kapasitet, eller som mangler erfaring og kunnskaper, med mindre en person som har ansvar for deres sikkerhet, fører tilsyn med dem eller gir dem veiledning i bruk av symaskinen.
- Det må føres tilsyn med barn når de bruker symaskinen, for å sørge for at de ikke leker med den.
- En symaskin bør aldri være uten oppsyn når støpselet er satt i.
- Ta alltid støpselet på symaskinen ut av kontakten umiddelbart etter bruk og før rengjøring.
- Slå av symaskinen ("0") mens du foretar justeringer i nærheten av nålen, så som itræing av nålen, bytting av nål, ta opp undertråden, eller bytting av trykkfot etc.
- Bruk aldri symaskinen hvis ledningen eller støpselet er ødelagt.
- Hold fingrene borte fra alle bevegelige deler. Vær spesielt varsom i nærheten av nålen på symaskinen.
- Bruk vernebriller.
- Maskinen må kun brukes i det den er ment til og som beskrevet i denne bruksanvisningen. Bruk kun tilbehør som er anbefalt av produsenten.
- Ta alltid ut støpselet før du skifter lyspære. Erstatt alltid lyspæren med samme type pære (spenning og watt).



Vær oppmerksom på at ved avhending av dette produkt, må det i henhold til norsk lovgivning, leveres inn på et godkjent mottak for gjenvinning av elektriske/elektroniske produkter. Er du i tvil, vennligst ta kontakt med butikken.

Innholdsfortegnelse

Oversikt	2
Forlengelsesbrett	3
Friarmsøm	3
Standardtilbehør og oppbevaring	4

Komme i gang med å sy 5-20

Tilkobling til strømmettet	5
Justere syhastigheten	6
Nålestopp oppe/nede	6
Syveiledningens hurtigreferanse	7
Returhendel	8
Hjul for trykkfotpress	8
Senke transportøren	8
Heve og senke trykkfoten	9
Bytte trykkfot	9
Bytte nål	10
Sette på trådsnellen på snellepinnen	11
Ta ut spolen	11
Spoling	12
Sette inn spolen	13
Trø maskinen	14
Nålitrær	15
Hente opp undertråden	16
Sømmer	17
Sømvalg	18
Stinglengde	18
Justering av elastisk søm	19
Stingbredde	19
Justerbar nåleposisjon	19
Balansere trådspenningen	20

Grunnleggende sying 21-23

Rettsøm	21
Avslutte syingen	22
Sømguidene på stingplaten	23
Endre syretning	23

Nyttesømmer 24-38

Vanlig sikksakk	24
Trestings sikksakk	24
Sy sammen og kaste over	24
Forsterket rettsøm	25
Sy i knapper	25
Automatisk knapphull	26
Knapphull med innleggstråd	30
Manuell knapphullssøm	31
Isying av glidelås	33
Usynlig faldelås	37
Glidefot H	38
Quilteføring	38

Trykkføtter

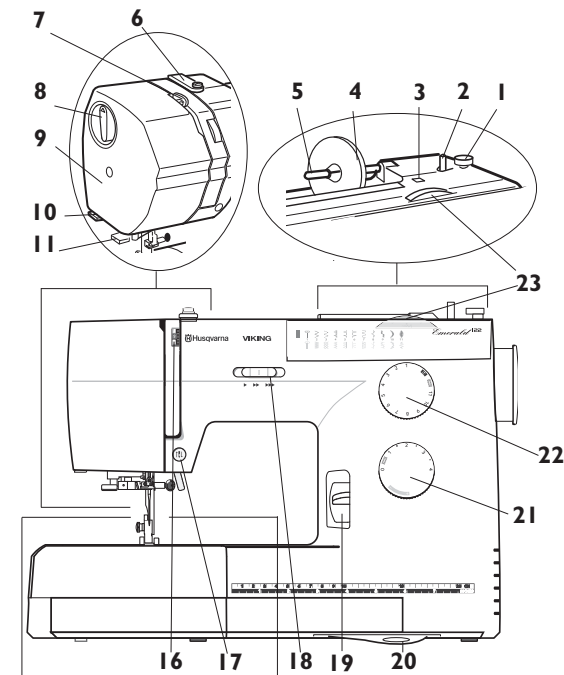
Kun for modell 122 38-39

Transparent fot B	38
Rynkefot	39
6 mm trykkfot for stikninger	39

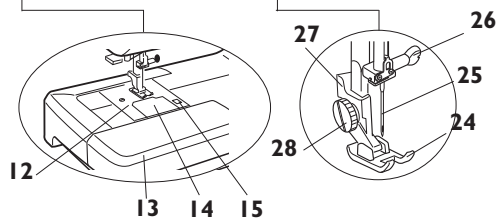
Vedlikehold 40-42

Rengjøring av spolhuset og transportøren 40	40
Bytte spolekapselen	41
Bytte lyspære	41
Feilsøking	42

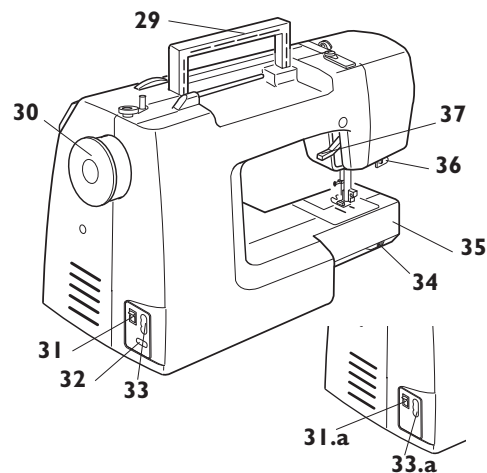
Oversikt



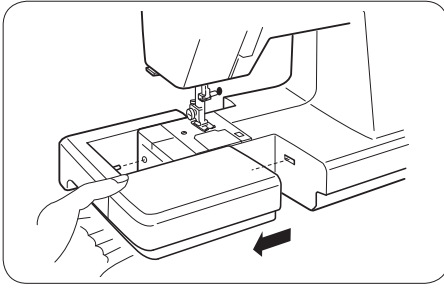
1. Spolestopper
2. Spolespindel
3. Hull til den andre snellepinnen
4. Trådbrikke
5. Snellepinne
6. Trådstrammer for spoling
7. Trådtildrager
8. Hjul for trykkfotpress
9. Frontdeksel
10. Trådkniv
11. Nålitræer
12. Stingplate
13. Forlengelsesbrett (oppbevaring av tilbehør)
14. Spoledekselplate
15. Utløserknapp for dekselplate
16. Trådspenningshjul
17. Nålestopp oppe/nede-tast (kun modell 118 og 122)
18. Hastighetskontroll (kun modell 118 og 122)



19. Retursømhendel
20. Syveiledning
21. Stinglengdevelger
22. Sømvelger
23. Stingbreddevelger
24. Trykkfot
25. Nål
26. Nålklemskrue
27. Fotfeste
28. Skruestikke



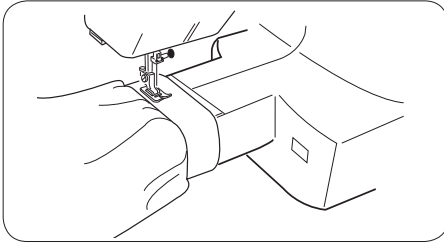
29. Bærehåndtak
30. Håndhjul
31. Strømbryter, Emerald™ 118/122
- 31.a Strømbryter, Emerald 116
32. Fotpedalkontakt (kun modell 118 og 122)
33. Maskinkontakt, modell 118 og 122
- 33.a Maskinkontakt, modell 116
34. Transportørsenker
35. Friarm
36. Knapphullsspak
37. Trykkfotløft



Forlengelsesbrett

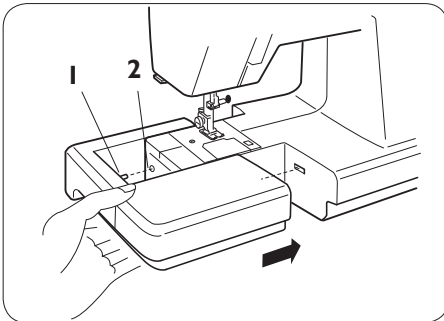
Fjerne brettet

Grip tak nederst på forlengelsesbrettet og dra brettet til venstre.



Friarmsøm

Til sying av ermer, linninger, bukseben eller alle slags tubeformede plagg.
Til stopping av sokker eller reparasjon av knær eller albuer.



Montere brettet

Skyv inn forlengelsesbrettet og sett stiftene inn i hullene. Skyv forlengelsesbrettet slik at det klikker på plass.

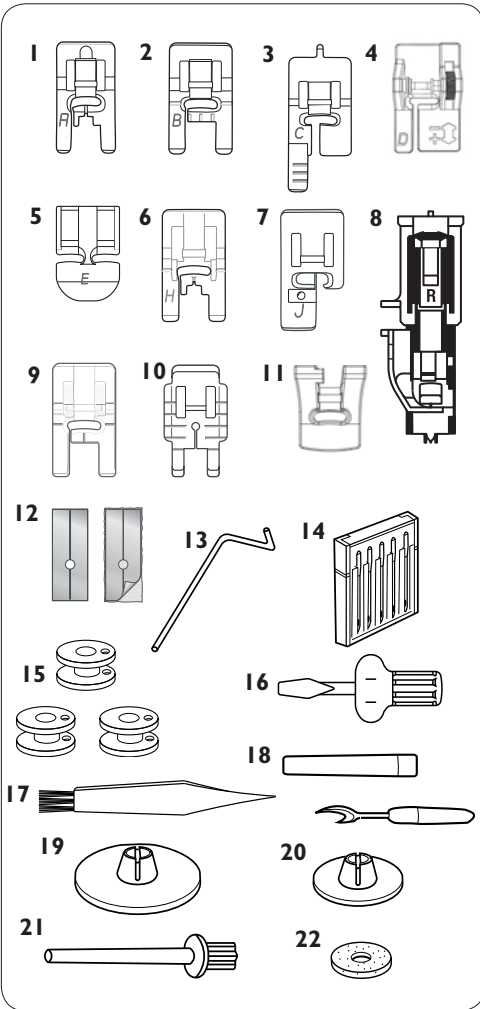
- 1 Stift
- 2 Hull

Noen stoffer har mye overflødig fargestoff som kan forårsake misfarging på andre stoffer eller på symaskinen. Denne misfargingen kan være svært vanskelig eller helt umulig å få bort.

Fleece- og denimstoff, spesielt i rødt eller blått, inneholder ofte mye overflødig fargestoff.

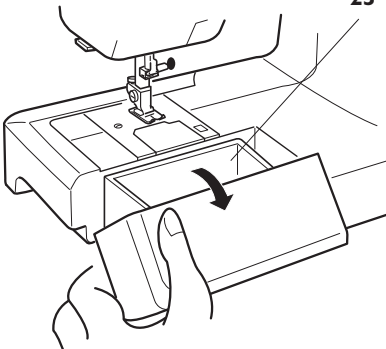
Hvis du har mistanke om at stoffet/ferdigsydd stoff inneholder mye overflødig fargestoff, skal du alltid vaske det for å unngå misfarging, før du starter å sy.

Standardtilbehør og oppbevaring

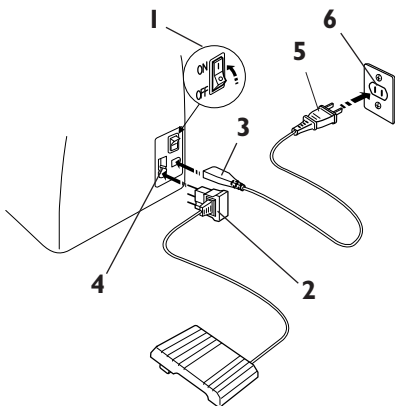


1. Nyttefot A
2. Nyttefot B
3. Knapphullsfoot C
4. Usynlig faldsøm-foot D
5. Glidelåsfoot E
6. Glidefoot H
7. Kantfoot J
8. Automatisk knapphullsfoot R
9. Transparent trykkfoot (kun modell 122)
10. 6 mm trykkfoot for stikninger P (kun modell 122)
11. Rynkefoot (kun modell 122)
12. Selvfestende glideplater
13. Quilteføring
14. Nåler
15. Trådspoler
16. Skrutrekker
17. Lobørste
18. Knapphullskniv (knapphullsåpner)
19. Trådbrikke (stor)
20. Trådbrikke (liten)
21. Stående snellepinne
22. Filtpute
23. Lagring av tilbehør (Åpne forlengelsesbrettet for å lagre tilbehør.)

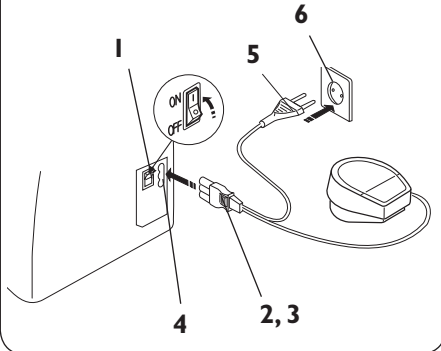
23



For Emerald 118 og 122



For Emerald 116



Komme i gang med å sy

Tilkobling til strømnettet

Slå av maskinen med strømbryteren.

Sett inn støpselet til fotpedalen i kontakten på maskinen.

Sett inn nettstøpselet i maskinen og veggkontakten.

Slå på strømbryteren.

- 1 Strømbryter
- 2 Fotpedalstøpsel
- 3 Maskinstøpsel
- 4 Maskinkontakt
- 5 Nettstøpsel
- 6 Stikkontakt

MERK: Før du kobler til strømnettet, må du kontrollere at spenningen som vises på maskinen er i samsvar med strømnettet.

Fotpedalmodellen som passer til de ulike symaskinmodellene er oppført i listen under.

Fotpedal	Modell	
Modell 21361	Emerald 122 og 118	120 V eller 230 – 240 V
Modell YC-190	Emerald 116	230 – 240 V
Modell YC-482	Emerald 116	120 V

Justere syhastighet

Du kan regulere syhastigheten på to måter, enten med hastighetskontroll eller fotpedal.



Hastighetskontroll (kun modell 118 og 122)

Med hastighetskontrollen kan du tilpasse syhastigheten slik du ønsker. Glidestykket begrenser syhastigheten.

Skyv glidestykket til høyre for å øke syhastigheten.

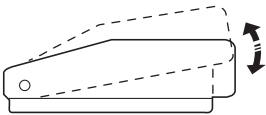
Skyv glidestykket til venstre for å senke hastigheten.

Fotpedal

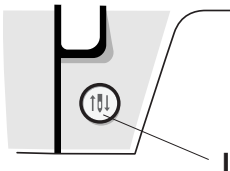
Du kan regulere syhastigheten ved å trå på fotpedalen. Jo hardere du trykker på fotpedalen, desto raskere går maskinen. Hvis du trykker fotpedalen helt ned, vil maskinen operere med maks. hastighet som er angitt av hastighetskontrollen.



For modell 118 og 122



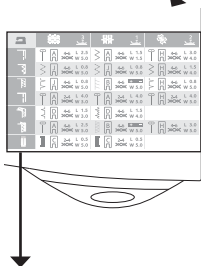
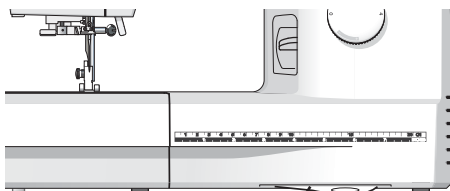
For modell 116



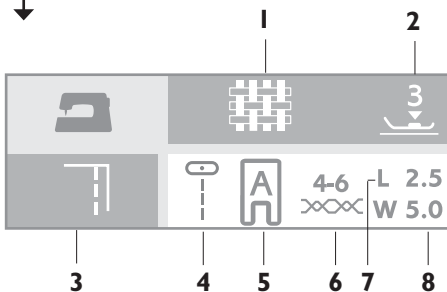
Nålestopp oppe/nede (modell 118 og 122)

Trykk på denne tasten for å bevege nålen opp eller ned. Den innstilte nålestopp-posisjonen endres samtidig.

I Nålestopp oppe/nede



	1	2	3	4	5	6	7	8
1	[Icon]	[Icon]	[Icon]	[Icon]	[Icon]	[Icon]	[Icon]	[Icon]
2	[Icon]	[Icon]	[Icon]	[Icon]	[Icon]	[Icon]	[Icon]	[Icon]
3	[Icon]	[Icon]	[Icon]	[Icon]	[Icon]	[Icon]	[Icon]	[Icon]
4	[Icon]	[Icon]	[Icon]	[Icon]	[Icon]	[Icon]	[Icon]	[Icon]
5	[Icon]	[Icon]	[Icon]	[Icon]	[Icon]	[Icon]	[Icon]	[Icon]
6	[Icon]	[Icon]	[Icon]	[Icon]	[Icon]	[Icon]	[Icon]	[Icon]
7	[Icon]	[Icon]	[Icon]	[Icon]	[Icon]	[Icon]	[Icon]	[Icon]
8	[Icon]	[Icon]	[Icon]	[Icon]	[Icon]	[Icon]	[Icon]	[Icon]



- 1 Stoff
- 2 Trykkfotpress
- 3 Syteknikk
- 4 Sting
- 5 Trykkfot
- 6 Trådspenning
- 7 Stinglengde
- 8 Stingbredde


Syveiledningens hurtigreferanse

Sjekk syveiledningens hurtigreferanse slik at du raskt og enkelt kan velge passende søm, stinglengde, stingbredde, trådspenning, trykkfotpress for syteknikk og stoff.


Se i kolonnen for stofftypen du har valgt:

 **VEVD STOFF:** stabile, ikke-elastiske stoffer. Vanligvis vevd stoff.


 **ELASTISKE STOFFER:** for elastiske stoffer. Vanligvis strikkede stoffer.

 **SKINN/VINYL:** for semsket eller ekte skinn og for kunstig skinn og semsket skinn.


Velg sting for den syteknikken du ønsker å bruke:

 **SY SAMMEN:** syr sammen to stykker stoff.

MERK: For elastiske stoffer anbefaler syveiledningens hurtigreferanse at sikksakksømmens stinglengde står på 1,5 og stingbredden på 1,5 til en søm som tøyer seg sammen med stoffet.


 **KASTE OVER:** kaster over stoffkantene for å hindre at de frynser seg, og for å få dem til å ligge flatt.


 **SY SAMMEN/KASTE OVER:** syr sømmen og kaster over kanten samtidig.

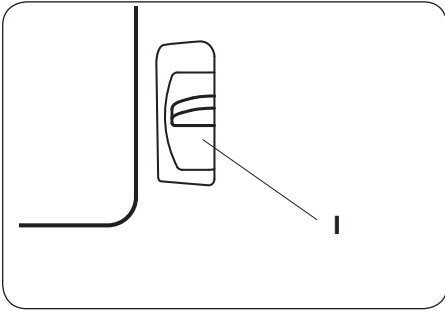
 **TRÅKLE:** en midlertidig søm for å sy sammen plagg, samt til rynking og merking. Bruk maks. stinglengde.

MERK: Tråkning medfører permanente huller i skinn og vinyl.

 **USYNLIG FALDSØM:** lager en usynlig søm i kanten på en Brett. Dette anbefales ikke for tynne stoffer eller for skinn/vinyl.

 **FALDSØM:** syr den mest synlige eller øverste faldsømmen for stofftype og vekt.

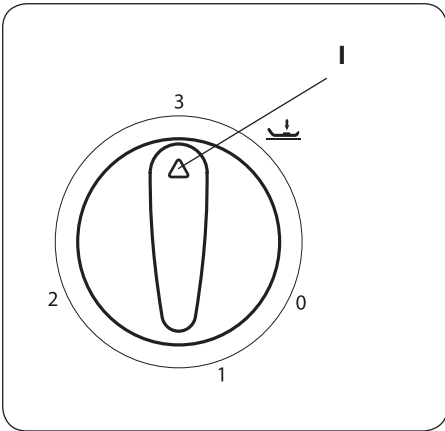
 **KNAPPHULL:** syr det mest passende knappullet tilpasset stofftypen.



Returhendel

Når du holder nede returhendelen, vil maskinen sy bakover. Maskinen syr kun bakover så lenge returhendelen holdes nede.

- 1 Returhendel

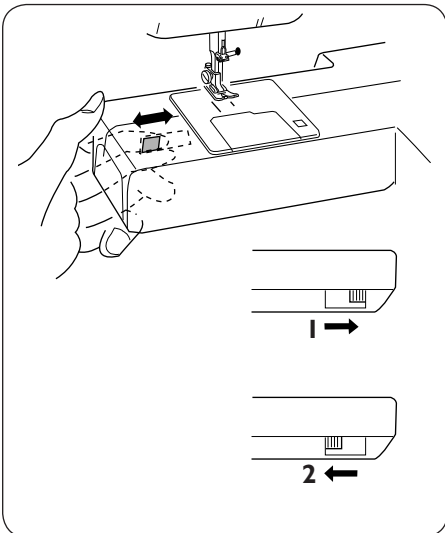


Hjul for trykkfotpress

Drei på hjulet for trykkfotpress for å justere trykket på stoffet ved bruk av ulike stofftykkelser. Hjulet skal stå på 3 ved vanlig søm.

Reduser trykket til 2 for applikasjoner, engelsk broderi og tråklung. Sett innstillingsmerket på 1 når du skal sy på elastiske stoffer, chiffon, blondestoff, musselin og andre finere stoffer. Sett merket på 0 for frihånd.

- 1 Innstillingsmerke



Senke transportøren

Transportørsenkeren er plassert på friarmen bak på maskinen.

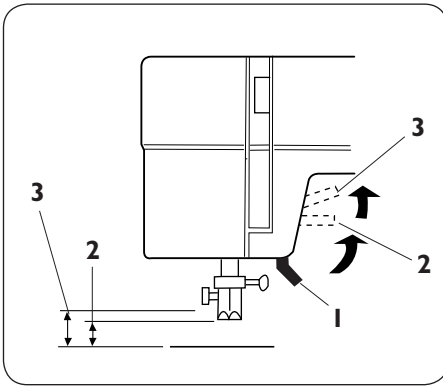
Skyv hendelen i pilens retning for å senke transportøren som vist på tegningen.

Skyv hendelen i pilens retning for å heve transportøren som vist på tegningen.

Drei håndhjulet mot deg eller begynn å sy for å heve transportøren.

Transportøren må være oppe ved normal søm.

- 1 Hevet posisjon
- 2 Senket posisjon

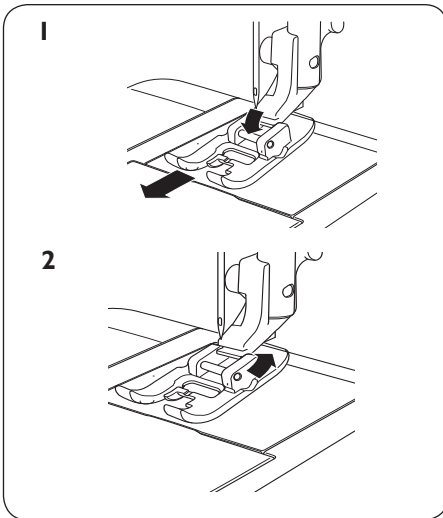


Heve og senke trykkfoten

Trykkfoten heves og senkes ved hjelp av trykkfotløfteren. Trykkfoten må være senket under sying.

Ved å heve trykkfothendelen så langt som mulig, kan løftehøyden på trykkfoten økes med 0,6 cm. Dette er nyttig når du skal fjerne trykkfoten eller når du skal legge kraftige stoffer under foten.

- 1 Senket posisjon
- 2 Normal løftehøyde
- 3 Ekstra løftehøyde

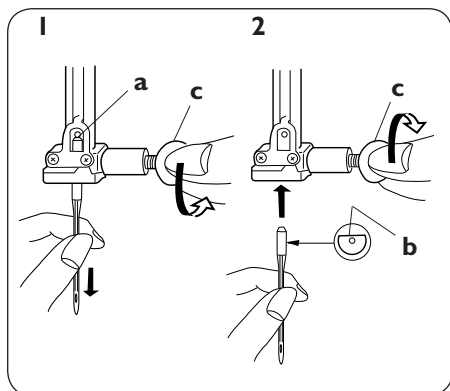


Bytte trykkfot



Slå av maskinen med strømbryteren.

- 1 Nålen skal stå i høyeste posisjon. Trekk trykkfoten mot deg.
- 2 Plasser den tverrgående pinnen mellom fjæren og trykkfotfestet for å sette på foten. Trykk bakover til foten er på plass.



Bytte nål



Slå av maskinen med strømbryteren.

Maskinen bruker standard symaskinnåler.

- 1 Senk trykkfoten. Løsne nålklemmeskruen ved å dreie den mot klokken. Fjern nålen.
- 2 Skyv opp den nye nålen så langt som mulig med den flate siden vendt fra deg. Stram skruen ved å dreie den med klokken.

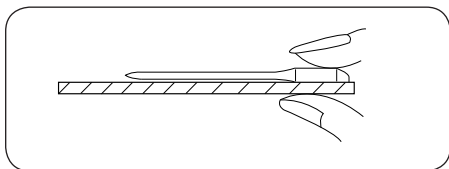
- a Stopp
- b Flat side
- c Nålklemmskrue

Slik kontrollerer du at nålen er egnet:

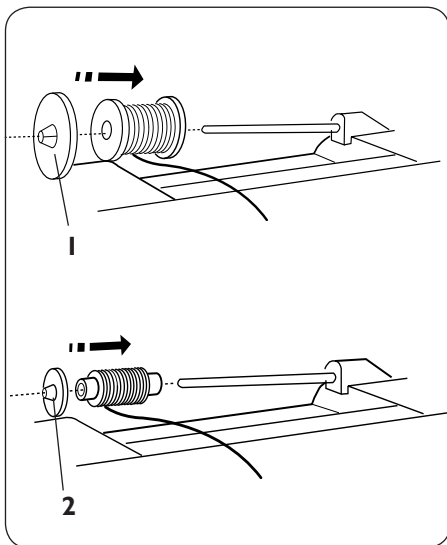
Legg den flate siden av nålen på et flatt underlag (f.eks. stingplaten).

Mellomrommet mellom nålen og det flate underlaget skal stå i samsvar.

Bruk aldri en butt nål. En ødelagt nål kan henge seg fast i eller rakne strikkede stoffer, fin silke og silkelignende stoffer.



MERK: Kontroller jevnlig at nålespissene ikke har skarpe eller butte kanter.

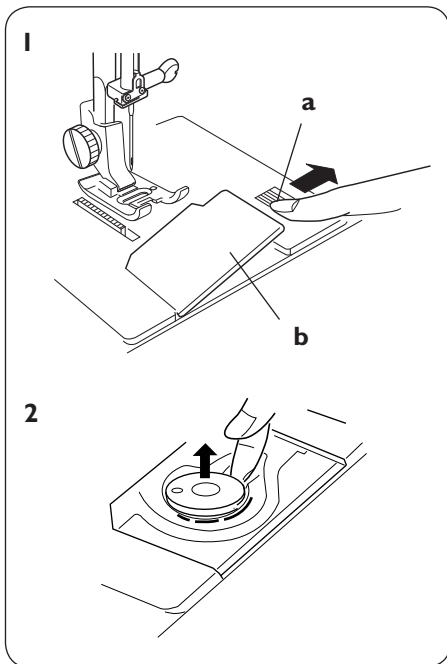


Sette trådsnellen på snellepinnen

Sett trådsnellen på snellepinnen slik at tråden trekkes av snellen som vist på tegningen.

Hvis du bruker en stor trådsnelle, skal den store trådbrikken plasseres foran trådsnellen. Bruker du en smal trådsnelle, skal den lille trådbrikken (c) plasseres foran trådsnellen.

- 1 Stor trådbrikke
- 2 Liten trådbrikke



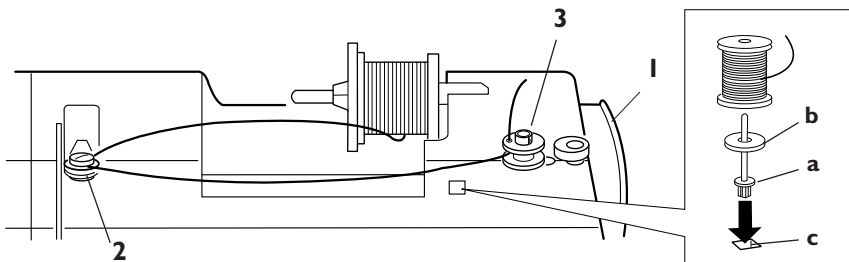
Ta ut spolen

 Slå av maskinen med strømbryteren.

- 1 Skyv utløserknappen for spoledেকেlet mot høyre og ta av dekkelet.

- a Utløserknapp
- b Spoledেকেলplate

- 2 Løft ut spolen.

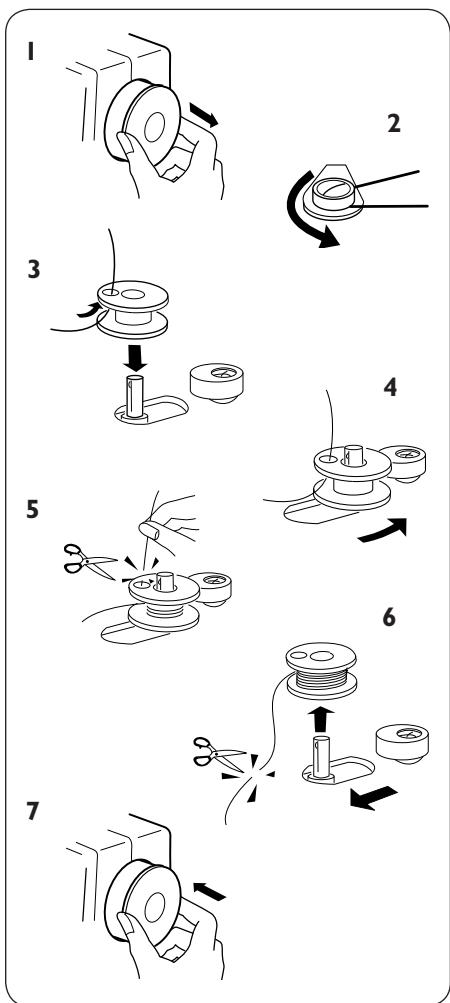


Spoling

- 1 Trekk ut håndhjulet for å sette maskinen i spoleposisjon (nålen går ikke opp eller ned).
- 2 Før tråden rundt spolens trådfører og inn i spenningsbrikken.
- 3 Trøt tråden gjennom hullet i spolen, fra innsiden og ut. Sett spolen på spolespindelen, slik at den løse trådenden kommer på oppsiden.
- 4 Skyv spolespindelen mot høyre.
MERK: Flytt aldri på spolespindelen når maskinen er i gang.
- 5 Hold den frie trådenden i hånden og trykk ned fotpedalen. Stans maskinen når spolen har gjort noen få omdreininger, og klipp av tråden som vist på tegningen.
- 6 Trå på fotpedalen. Når spolen er full stanser maskinen automatisk. Sett spolespindelen tilbake på plass igjen ved å flytte spindelen til venstre, og klipp av tråden som vist på tegningen.
- 7 Trykk inn håndhjulet.

Skal du bruke den stående snellepinne, setter du på filt og trådsnelle slik det fremgår av tegningen.

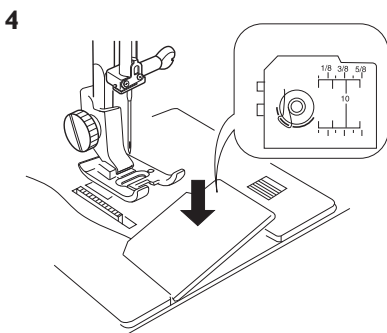
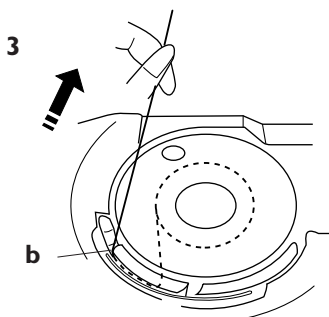
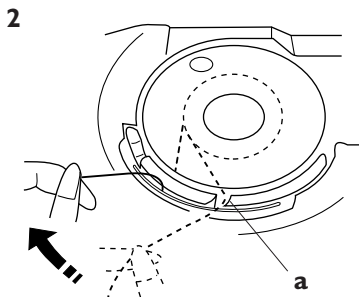
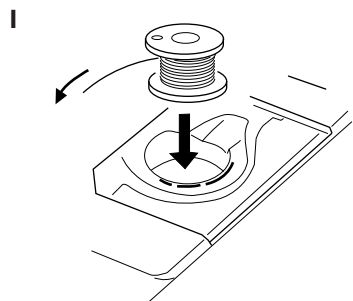
- a Stående snellepinne
- b Snellefilt
- c Hull til snellepinne



Sette inn spolen



Slå av maskinen med strømbryteren



1 Plasser spolen i spolekapselen med tråden dratt ut som vist på tegningen.

2 Før tråden inn i hakket foran (a) på forsiden av spolekapselen. Trekk tråden mot venstre, la den gli mellom bladene på spennfjæren.

3 Fortsett å trekke lett i tråden inntil den glir inn i hakket på siden (b).

4 Trekk ut ca. 10 cm tråd. Sett på spoledekelet. Kontroller tråingen ut fra skissen på spoledekelet.

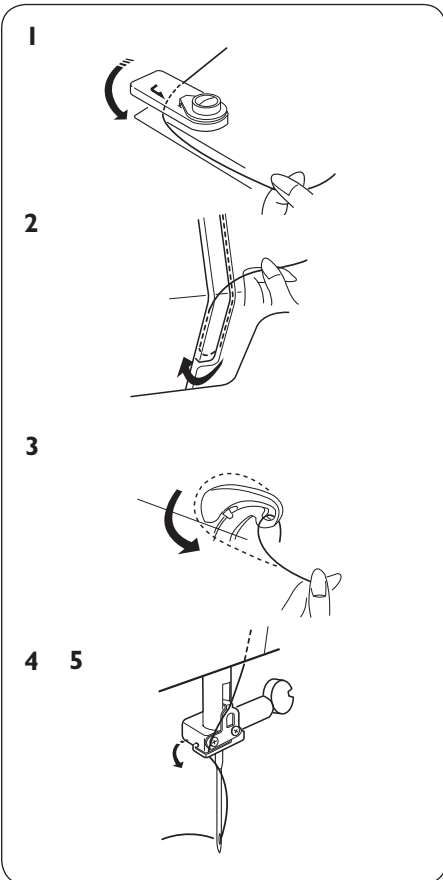
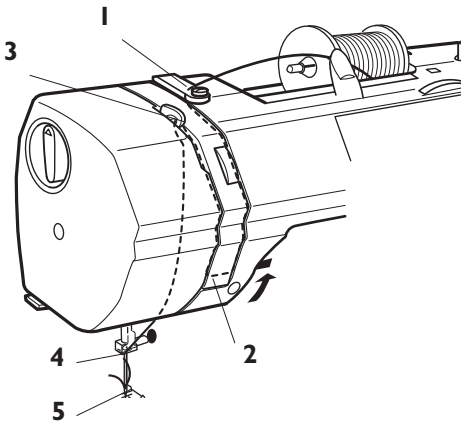
Træ maskinen



Slå av maskinen med strømbryteren.

Se til at trykkfoten er hevet og at nålen står i høyeste stilling.

- 1 Før tråden fra trådsnellen og la den gå gjennom trådføreren. Trekk den deretter ned langs den høyre åpningen.
- 2 Før tråden rundt den nederste delen av trådførerplaten.
- 3 Trekk tråden med et fast grep fra høyre mot venstre over trådtildrageren og ned i hullet på tildrageren.
- 4 Før tråden ned fra venstre bak nålstangføreren.
- 5 Bruk nåltræeren til å trå i nålen (se side 15).



Nåltrær



Slå av maskinen med strømbryteren.

- 1 Hev nålen til høyeste posisjon. Senk nåltræeren så langt ned som mulig. Kroken kommer gjennom nåløyet bakfra.

- 2 Før tråden fra venstre, rundt føringen og under kroken.


a Føring

b Krok

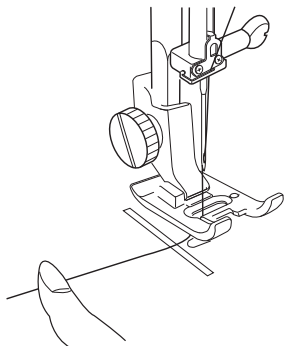
- 3 Slipp opp knappen sakte mens du holder i trådenden. En trådløkke trekkes da gjennom nåløyet.

- 4 Dra løkken bak nåløyet.

Hente opp undertråden

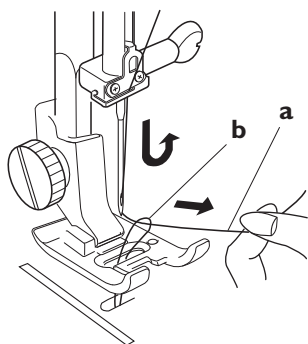
 Slå av maskinen med strømbryteren.

1 Hev trykkfoten og hold overtråden forsiktig med venstre hånd.

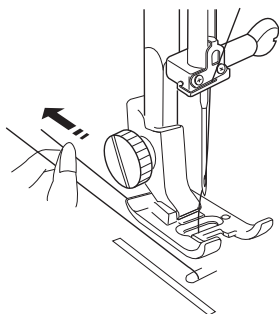


2 Drei håndhjulet en hel omdreining mot deg. Hent opp undertråden ved å dra i overtråden, slik det fremgår av tegningen.

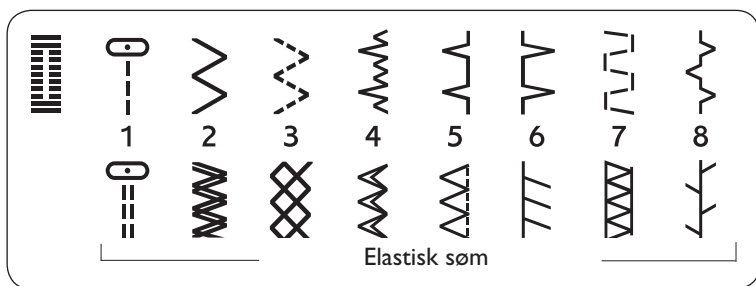
- a** Overtråd
- b** Undertråd



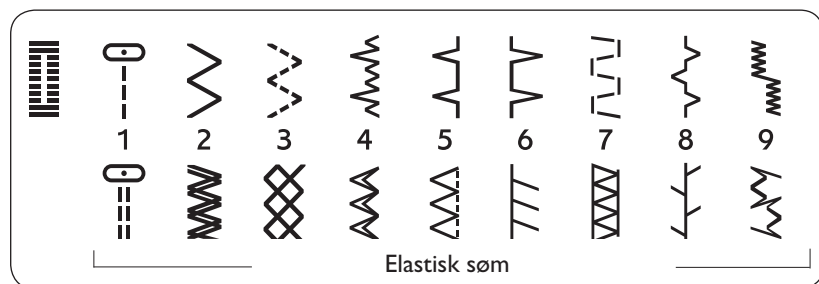
3 Trekk begge trådene ca. 10 cm bakover og under trykkfoten.



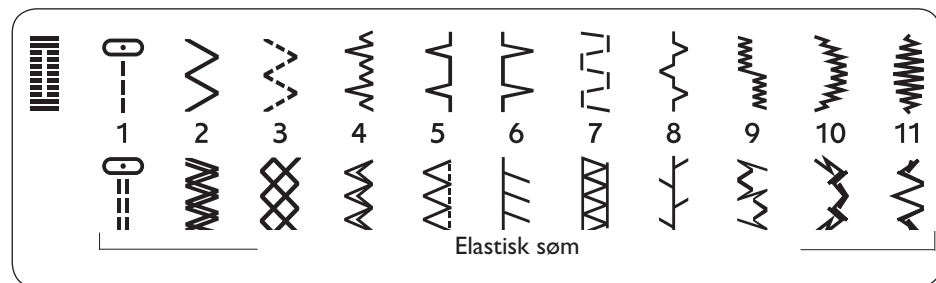
Sømmer



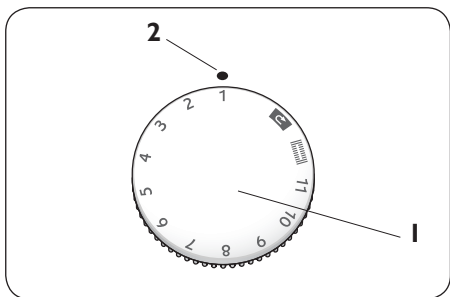
Emerald I 16



Emerald I 18



Emerald I 22

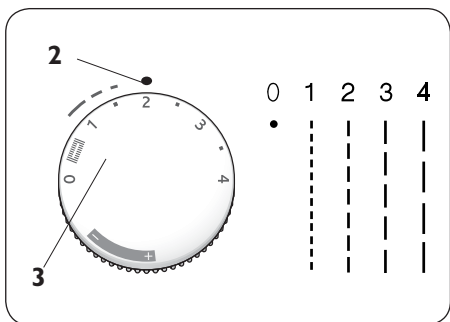


Sømvalg

Hev nålen til høyeste stilling.
Drei på sømvelgeren til ønsket
mønster nummer står på
innstillingsmerket.


- 1 Sømvelger
- 2 Innstillingsmerke

MERK: Løft alltid nålen opp fra stoffet og trykkfoten før du dreier på sømvelgeren.

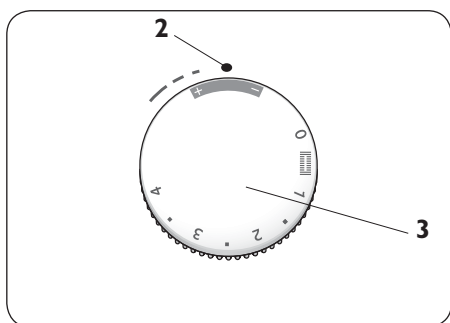


Stinglengde

Drei stinglengdevelgeren til ønsket sting-
lengdenummer står på innstillingsmerket.
Jo høyere nummer, desto lengre
stinglengde.

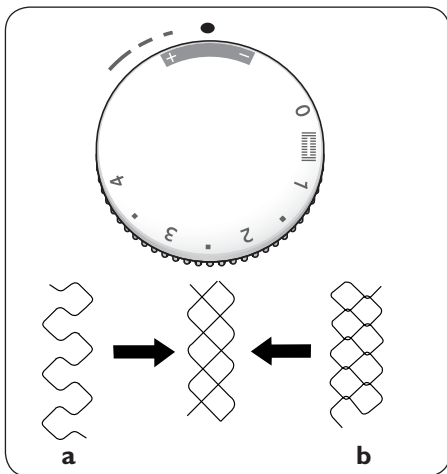
-merket viser justeringslengden
ved knapphullssyng.

- 3 Stinglengdevelger



Still inn stinglengdevelgeren på ”elastisk”
når du syr elastisk søm.

MERK: Løft alltid nålen opp fra
stoffet og trykkfoten før du dreier på
stinglengdevelgeren.

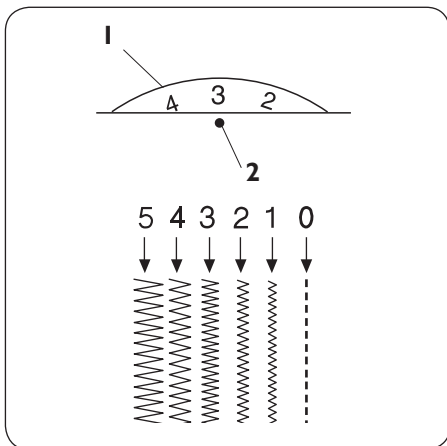


Justering av elastisk søm

Hvis den elastiske sømmen er ubalansert når du syr på en bestemt type stoff, må du balansere den ved å dreie på stinglengdevelgeren innenfor det elastiske området.

Justering av vridde sting:

Hvis stingene er spredt utover (a), kan de korrigeres ved å dreie hjulet i ”-”-retningen. Hvis stingene sitter tett sammen (b), kan de korrigeres ved å dreie på hjulet i ”+”-retningen.



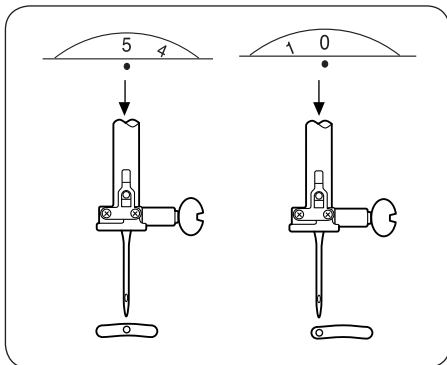
Stingbredde

Drei på stingbreddevelgeren til ønsket stingbreddenummer står på innstillingsmerket.

Jo høyere nummer, desto bredere stinglengde.

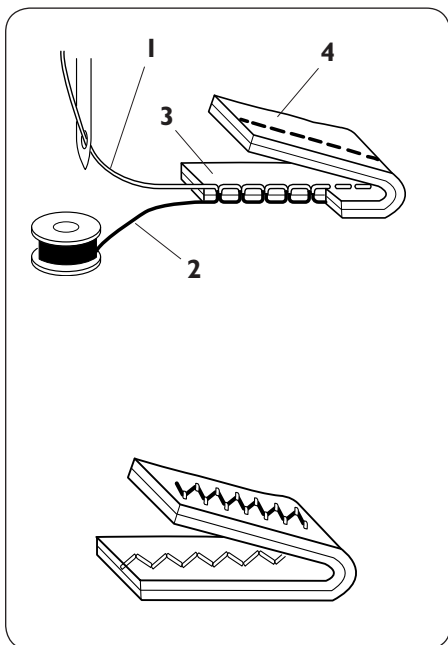
- 1 Stingbreddevelger
- 2 Innstillingsmerke

MERK: Løft alltid nålen opp fra stoffet og trykkfoten før du dreier på stingbreddevelgeren.



Justerbar nåleposisjon

Nålens posisjon ved rettsøm kan justeres mellom midtre (5) og venstre (0) posisjon ved hjelp av stingbreddevelgeren.



Balansere trådspenningen

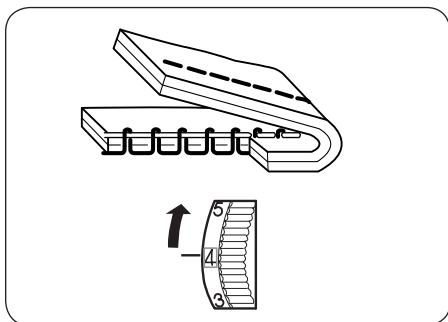
Trådspenningen kan justeres avhengig av symateriell, stofflag og symetode.

Balansert spenning:

Den mest ideelle rettsømmen låser trådene sammen mellom to lag med stoff, slik det er vist på tegningen.

På en ideell sikksakksøm vil ikke undertråden på stoffets rettside vise (oversiden), og overtråden vil kun vise så vidt på stoffets vrangside (undersiden).

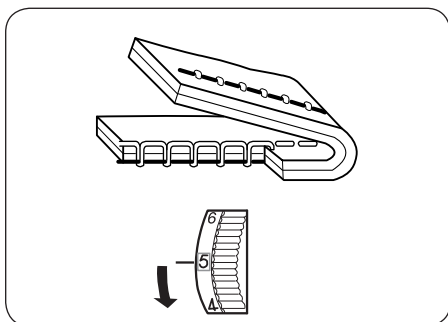
- 1 Overtråd
- 2 Undertråd
- 3 Retten
- 4 Vrangen



Overtrådspenningen er for stram.

Overtråden viser på rettsiden av stoffet.

Reduser overtrådspenningen ved å endre til et lavere nummer.



Overtrådspenningen er for løs.

Overtråden viser på vrangside av stoffet.

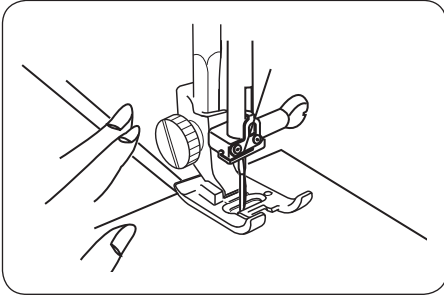
Stram overtrådspenningen ved å endre til et høyere nummer.

Grunnleggende sying

Rettsøm

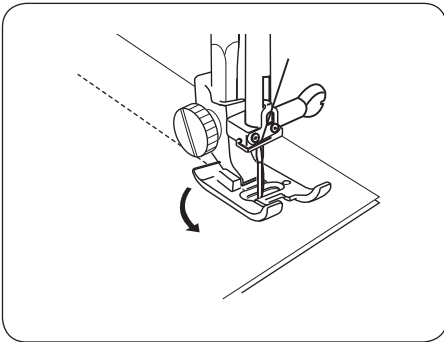
Maskininnstilling

Sjekk syveiledningens hurtigreferanse for anbefalte innstillinger.



Starte syingen

Hev trykkfoten og plasser stoffet langs sømguiden på stingplaten. Senk nålen på det punktet der du vil begynne å sy. Senk trykkfoten og trekk trådene bakover. Trå på fotpedalen. Før stoffet forsiktig langs sømguiden. La stoffet føres frem av maskinen i et naturlig tempo.

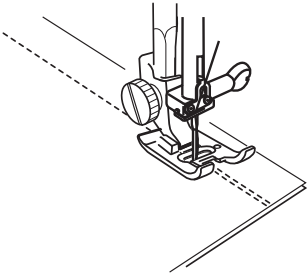


Endre sømretning

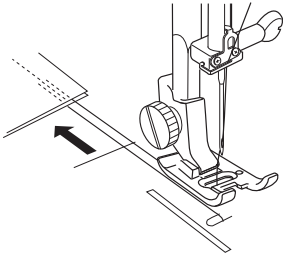
Stans maskinen og trykk på nålestopp oppe/nede-tasten (modell 118 og 122) eller drei på håndhjulet (modell 116) for å føre nålen ned i stoffet. Hev trykkfoten. Drei stoffet rundt nålen og endre sømretning slik du ønsker. Senk trykkfoten og begynn å sy i den nye retningen.

Avslutte syingen

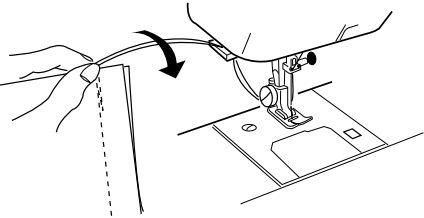
1



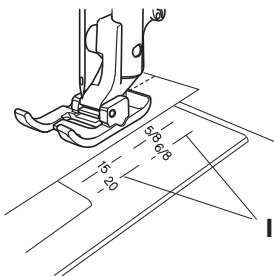
2



3



- 1 Hold nede returhendelen og sy noen sting bakover for å feste tråden på slutten av sømmen.
- 2 Hev trykkfoten og ta bort stoffet. Trekk trådene bakover.
- 3 Trekk trådene opp og inn i trådkniven. Trådene kuttes til riktig lengde slik at du kan begynne på neste søm.



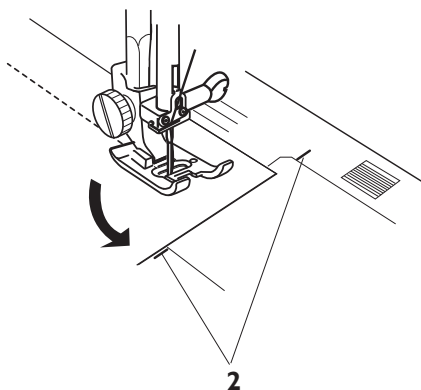
Sømguidene på stingplaten

Sømguidene på stingplaten hjelper deg å måle sømmonn.

Tallene angir avstanden mellom nålens midtstilling og sømguiden.

1 Sømguides

Nummer	15	20	4/8	5/8	6/8
Avstand (cm)	1,5	2,0	1,3	1,6	1,9



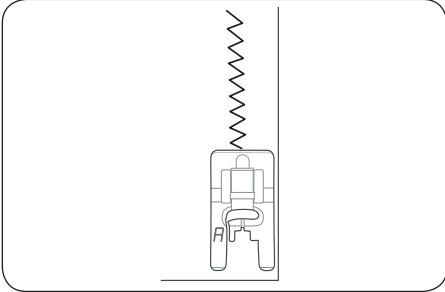
Endre syretning

Sy med et sømmonn på 1,6 cm. Stopp syingen og senk nålen når kanten på stoffet som vender mot deg er i flukt med hjørneguidene, slik det fremgår av tegningen. Hev trykkfoten og dreii stoffet slik at det ligger i flukt med 1,6 cm-sømguiden. Senk trykkfoten og begynn å sy i den nye retningen.

2 Hjørneguide

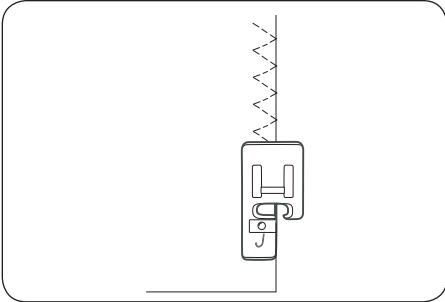
Nyttesømmer

Sjekk syveiledningens hurtigreferanse slik at du raskt og enkelt kan velge den mest passende sømmen, stinglengde, stingbredde, trådspenning, trykkfottrykk for syteknikk og stoff.



Vanlig sikksakk

Enkel sikksakksøm er svært vanlig når du skal kaste over, sy i knapper, osv.

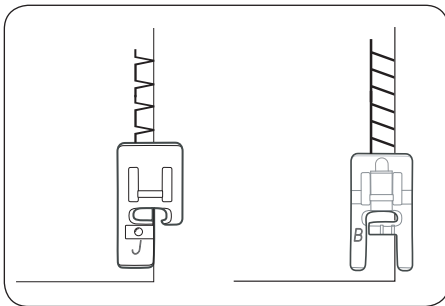


Trestings sikksakk



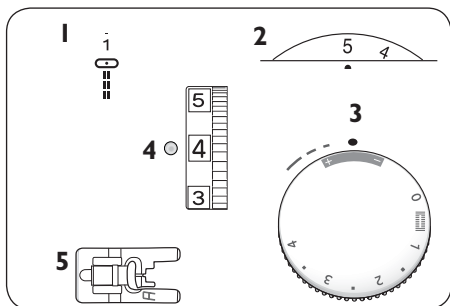
Når du benytter kantfot J for trestings sikksakksøm, må du passe på at nålen ikke treffer stiftene i nålhullet.

Trestings sikksakk egner seg til overkasting på de fleste stoffer. Denne typen søm brukes på sømmonnet for å hindre at stoffet frynser seg i kantene. Kontroller at nålen syr over stoffkanten.



Sy sammen og kaste over

”Sy sammen/kaste over” syr sømmen og kaster over kanten samtidig.



Forsterket rettsøm

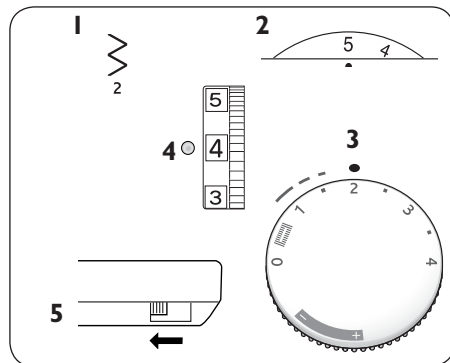
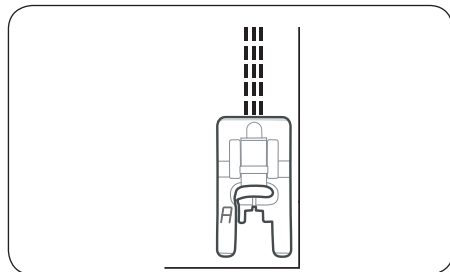
Maskininnstilling

- 1 Sømvalg: 1
- 2 Stingbredde: 0 eller 5
- 3 Stinglengde: elastisk
- 4 Trådspenning: 2-5
- 5 Trykkfot: Nyttefot A

Denne sømmen er sterkere enn vanlig rettsøm fordi det er en tredobbel og elastisk søm.

Forsterket rettsøm kan brukes til alle kraftige materialer og på steder der påkjenningen på sømmen er stor.

Forsterket rettsøm kan også benyttes til å sy stikninger i kraftige materialer, og til reparasjonssømmer.

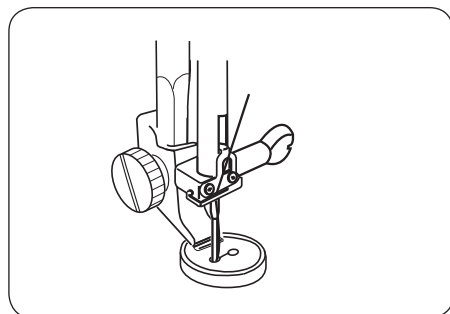


Sy i knapper

Maskininnstilling:

- 1 Sting: 2
- 2 Stingbredde: Juster etter behov
- 3 Stinglengde: Hvilken som helst
- 4 Trådspenning: 3-7
- 5 Transportør: Senket

Merk stoffet der knappen skal være. Senk transportøren. Legg stoffet under trykkfotfestet. Plasser knappen på merket og senk trykkfotstangen slik at trykkfotfestet er plassert i midten overfor hullene i knappen. Hold trådendene på samme side. Drei på håndhjulet og kontroller at nålen går inn i hullene på knappen. Sy 5-6 sting. Sett stingbreddevelgeren til posisjon 0 og fest trådene med noen få sting.



MERK: Ikke bruk denne teknikken hvis knappen er mindre enn 1 cm i diameter. Hev transportøren etter at du er ferdig med å sy i knappen.

Automatisk knapphull

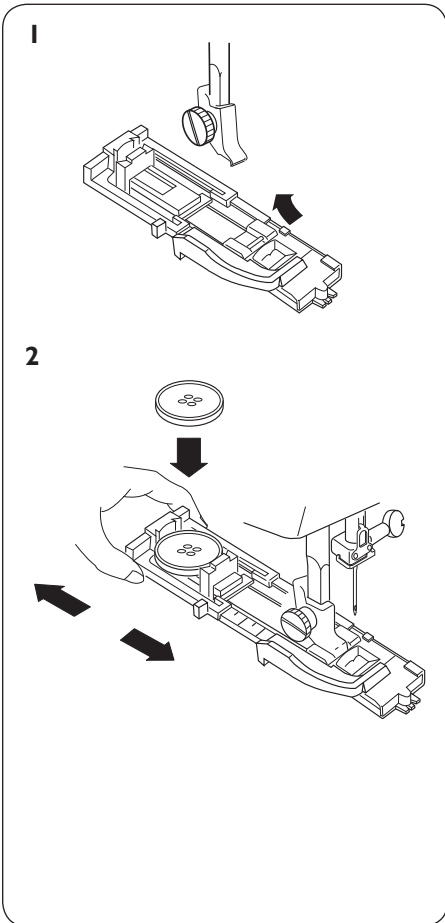
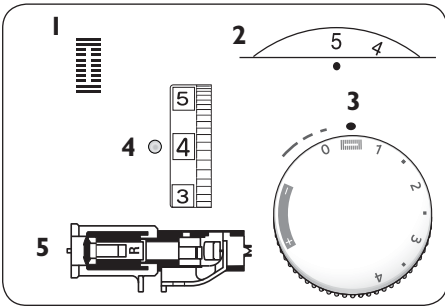
Maskininnstilling

- | | | |
|---|---------------|-----------------------------|
| 1 | Sømvalg: | |
| 2 | Stingbredde: | 4-5 |
| 3 | Stinglengde: | |
| 4 | Trådspenning: | 3-5 |
| 5 | Trykkfot: | Automatisk knapphullsfoot R |

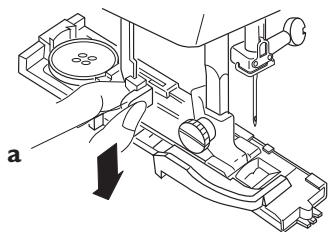
MERKNADER: Knapphullstørrelsen stilles inn automatisk ved å plassere knappen på den automatiske knapphullsfooten R. Fotens knappholder har plass til knapper på opptil 2,5 cm i diameter. Lag et knapphull på en prøvelapp med tilsvarende mellomlegg og sømmer som på det ordentlige plagget. Bruk stabilisering under alt materiale.

Drei håndhjulet mot deg, slik at du hever nålen til høyeste stilling.

- 1 Sett på den automatiske knapphullsfooten R.
- 2 Trekk knappholderen bakover og plasser knappen i den. Trekk knappholderen bakover mot knappen for å holde den fast.



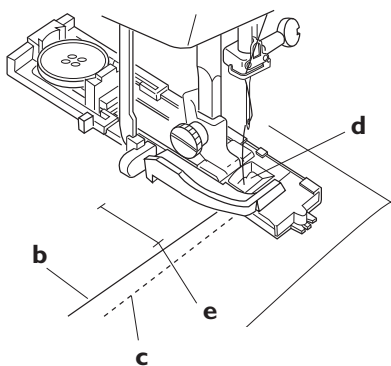
3



3 Trekk knapphullsspaken nedover så langt den går.

a Knapphullsspak

4



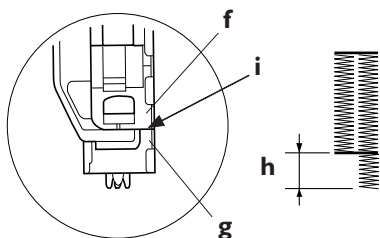
4 Hev foten og før overtråden gjennom hullet og under foten. Trekk begge tråder til venstre. Sett inn stoffet under foten og senk nålen til startpunktet. Senk foten.

b Overtråd

c Undertråd

d Hull

e Startpunkt



MERK: Kontroller at det ikke er noen glippe mellom glidestykket og stopperen foran. I motsatt fall vil lengden på høyre og venstre knapphullssøm være ulik.

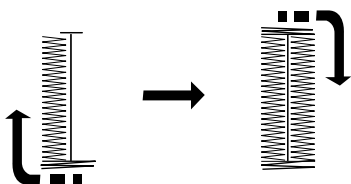
f Glidestykke

g Stopper foran

h Differanse

i Det skal ikke være noen glippe.

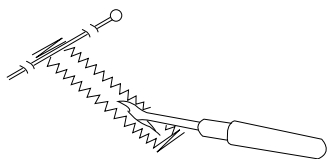
5





5 Sy sakte. Maskinen syr hele knappullet. Stans maskinen på startpunktet når knappullet er ferdig.

Maskinen syr først fremre regels og venstre knappullssøm, deretter bakre regels og høyre knappullssøm.

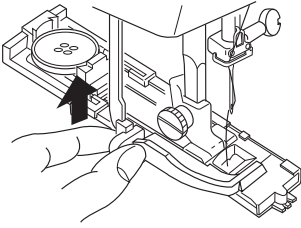
6



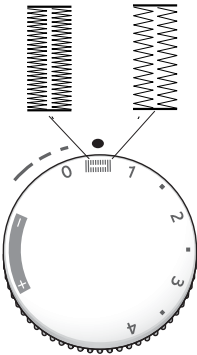
6 Hev foten og ta bort stoffet. Kutt både over- og undertråd, men la det stå igjen ca. 10 cm av begge trådender. Før overtråden på vrangsidan av stoffet ved å trekke i undertråden. Knytt sammen trådene. Sett inn en nål på baksiden av regelsen slik at du ikke trenger å bekymre deg over å kutte enden av knappullssømmen. Skjær deretter opp knappullet med en knappullskniv.

Du syr et nytt knappull ved å dreie sømvelgeren til , deretter tilbake til , som vist på tegningen. Flytt stoffet til neste knappullsmerke. Trå på fotpedalen for å sy et identisk knappull.

7

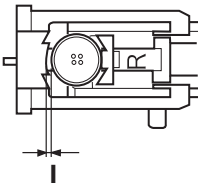


7 Når du er ferdig, trekker du knapphullsspaken oppover så langt den går.



Justering av stingtettheten i knapphull

Drei på stinglengdevelgeren innenfor området på  for å justere stingtettheten i knapphullet.





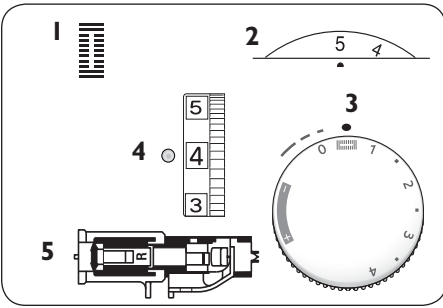
MERK: Hvis knappen er svært tykk, må du lage et knapphull på en prøvelapp. Hvis det er vanskelig å få knappen til å passe i prøveknapphullet, kan du forlenge størrelsen ved å trekke knappholderen bakover. Dette vil øke lengden på knapphullet.

I Glippe

Knapphull med innleggstråd

Maskininnstilling:

- 1 Sømvalg: 
- 2 Stingbredde: 4-5
- 3 Stinglengde: 
- 4 Trådspenning: 3-5
- 5 Trykkfot: Automatisk knapphullsfoot R



- 1 Hev knapphullsfooten og heft innleggstråden på den lille utstikkeren bakerst på knapphullsfooten. Før innleggstråden under footen og heft den på hakket foran på footen for å holde den stram.

a Utstikker

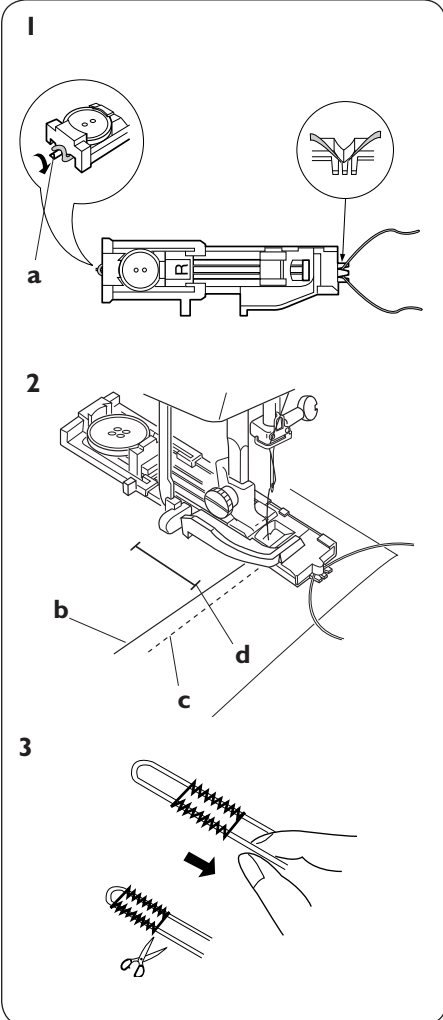
- 2 Trekk over- og undertråden til venstre. Senk nålen ned i stoffet der knapphullet skal starte, og senk footen. Trykk forsiktig på fotpedalen og sy knapphullet over innleggstråden. Sysekvensen er den samme som for automatisk knapphull.

b Overtråd

c Undertråd

d Startpunkt

- 3 Trekk i den venstre enden av innleggstråden slik at den strammes. Trøt enden av innleggstråden gjennom en stoppenål, trekk den til vrangsidan av stoffet og kutt den. Skjær opp åpningen på knapphullet slik det er beskrevet på side 28.



Manuell knapphullssøm

Les i syveiledningens hurtigreferanse for anbefalte innstillinger.

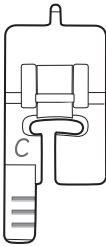
Hvis diameteren på knappen er over 2,5 cm, må knapphullet lages manuelt på følgende måte.

1 Monter trykkfot C.

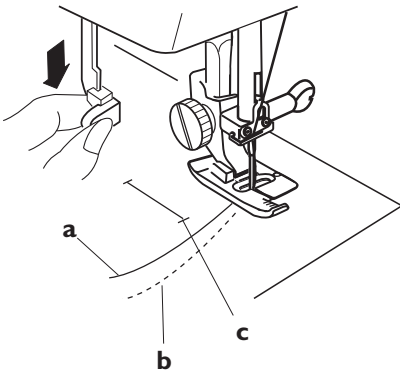
2 Trekk knapphullsspaken nedover så langt den går. Trekk over- og undertråden til venstre. Senk nålen ned i stoffet der knapphullet skal starte og senk foten.

- a** Overtråd
- b** Undertråd
- c** Startpunkt

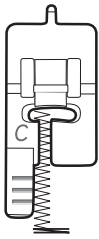
1



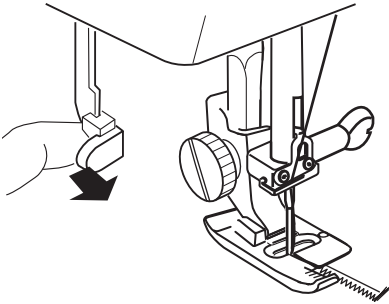
2



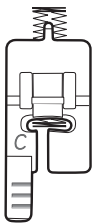
4



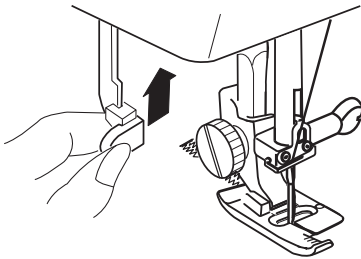
5



6



7

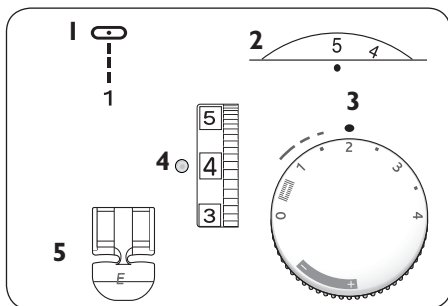


4 Sy fremre regels og venstre knapphullssøm. Stans deretter maskinen etter at du har sydd den ønskede lengden på knapphullet.

5 Trekk knapphullsspaken mot deg.

6 Sy bakre regels og høyre knapphullssøm. Stans deretter maskinen på startpunktet.

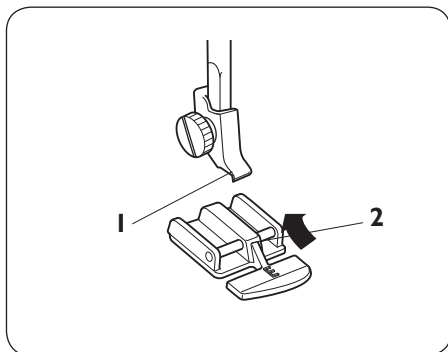
7 Når du er ferdig, trekker du knapphullsspaken oppover så langt den går.



Isying av glidelås

Maskininnstilling

- | | | |
|----------|---------------|---------------|
| 1 | Sømvalg: | 1 |
| 2 | Stingbredde: | 5 |
| 3 | Stinglengde: | 1,5-4 |
| 4 | Trådspenning: | 3-6 |
| 5 | Trykkfot: | Glidelåsfot E |



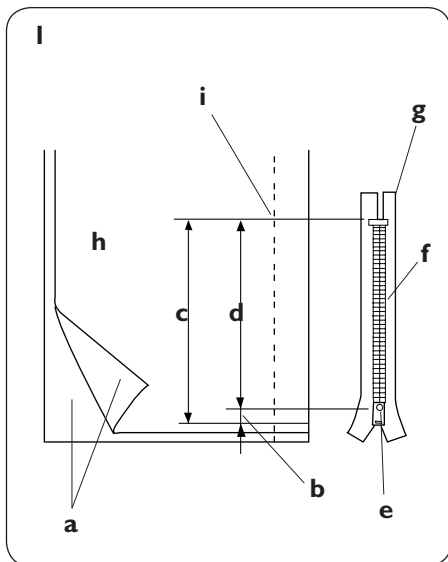
Montering av glidelåsfot

Sett på glidelåsfooten.

- 1** Spor
- 2** Låsepinne

Når du skal sy på venstre siden av glidelåsen, monterer du glidelåsfoten på stangen til høyre.

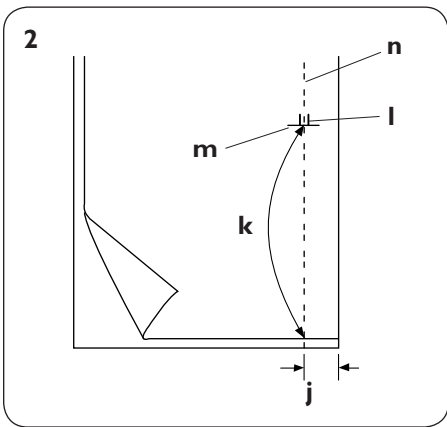
Når du skal sy på høyre siden av glidelåsen, monterer du glidelåsfoten på stangen til venstre.



Klargjøring av stoffet

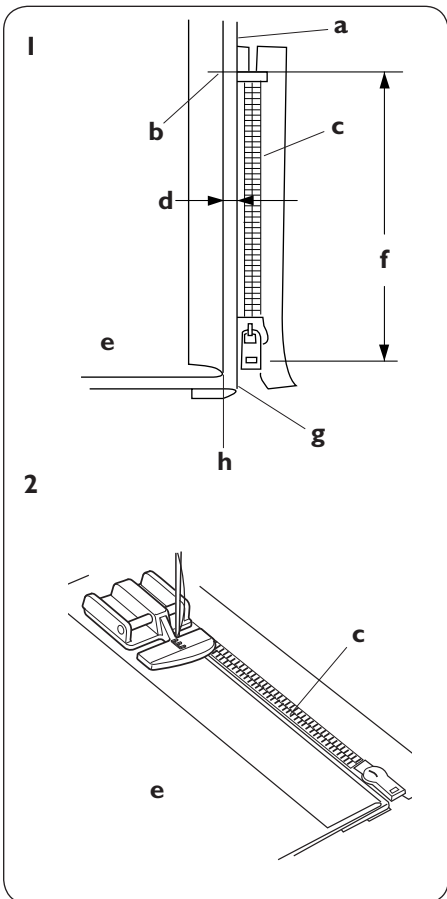
1 Legg til 1 cm til glidelåsstørrelsen for total åpningsstørrelse.

- a** Høyre side av stoffet
- b** 1 cm
- c** Åpningsstørrelse
- d** Glidelåsstørrelse
- e** Glidestykke
- f** Glidelåstenner
- g** Glidelåsbånd
- h** Stoffets vrangside
- i** Enden av åpningen



- 2** Plasser stoffet rette mot rette. Sy en søm fra bunnen, 2 cm fra høyre kant, til enden på glidelåsåpningen. Sy noen sting bakover for å feste sømmen. Øk stinglengden til "4", sett trådspenningen på "1" og tråkle lengden på lengden på glidelåsåpningen.

- j** 2 cm
- k** Tråkleing
- l** Tilbakesøm
- m** Enden av åpningen
- n** Rettsøm



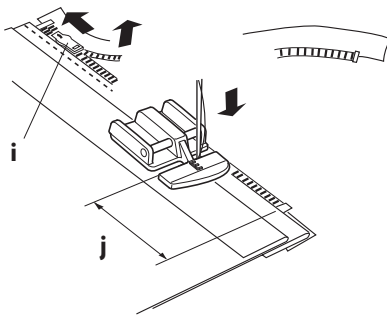
Syng

- 1** Monter glidelåsfooten på stangen til høyre. Brett inn det høyre sømmonnet slik at det dannes en fald på 0,4 cm.

- a** Nedre lag
- b** Enden på åpningen
- c** Glidelåstenner
- d** 0,4 cm avstand
- e** Stoffets vrangside
- f** Åpningsstørrelse
- g** Fald
- h** Tråklesømmlinje

- 2** Plasser glidelåstennene ved siden av falden og fest med nåler. Juster glidelåsfooten etter falden. Sett trådspenning og stinglengde tilbake til utgangsstillingen. Sy en søm langs hele glidelåsbandet. Ta ut nålene underveis.

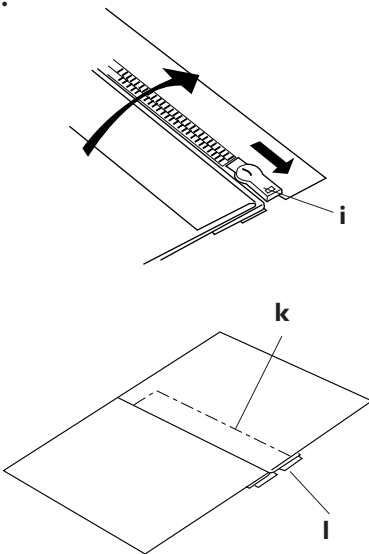
3



3 Sy gjennom alle lagene ved siden av falden. Stans like før glidelåsfooten når frem til låsen på glidelåsbåndet. Senk nålen såvidt inn i stoffet. Hev glidelåsfooten og åpne glidelåsen. Senk foten og sy den gjenværende sømmen.

- i Lås
- j 5 cm

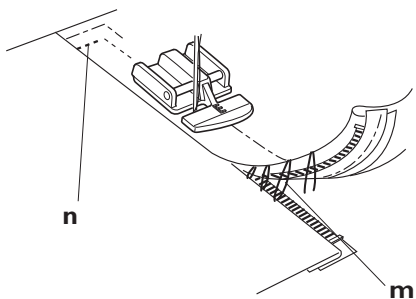
4.



4. Dra igjen glidelåsen og legg stoffet flatt med rettsiden opp. Tråkle sammen stoffet og glidelåsbåndet.

- k Tråkling
- l Glidelåsbånd

5

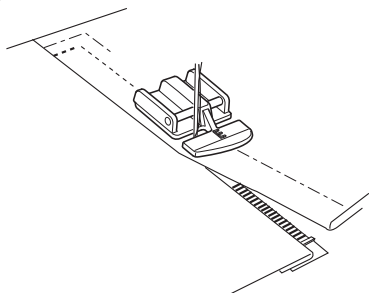


- 5 Ta av glidelåsfooten og monter den igjen på den venstre siden. Før kanten på foten langs glidelåstennene og sy gjennom stoffet og glidelåsbåndet, ca. 1 cm fra tråklesømmen. Stans ca. 5 cm fra øverste del av glidelåsen.

m Fjern tråklestingene

n 1 cm

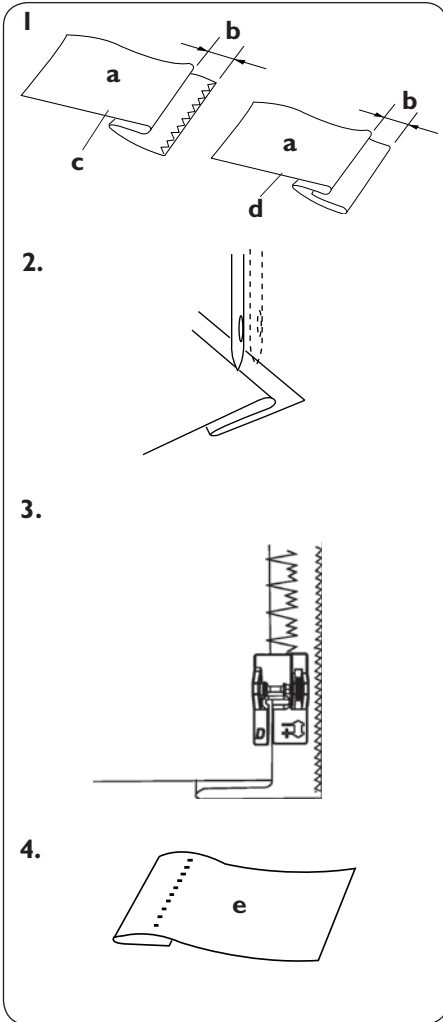
6



- 6 Dra ned glidelåsen noen få centimeter for å lage plass til sømmen. Sy noen sting tilbake for å feste sømmen når du kommer til enden. Så snart begge sidene på glidelåsen er sydd, kan du bruke knapphullskniven for å sprette opp resten av tråklesømmen.

Usynlig faldsøm

Les i syveiledningens hurtigreferanse for anbefalte innstillinger.



- 1** Brett faldsømmen under stoffet som vist på tegningen ved bruk av tynne eller middels tykke stoffer. Brett faldsømmen med vrangen opp med et sømmonn på 0,5 cm.

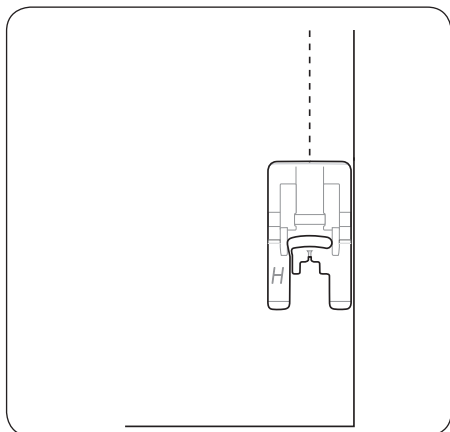
- a** Stoffets vrangside
- b** 0,5 cm
- c** Kraftige stoffer
- d** Tynt/middels kraftig stoff

- 2** Sett på den justerbare faldsømfoten. Plasser faldsømmen under trykkfoten. Når nålen står på venstre side, plasserer du stoffet slik at den brettede kanten er på venstre side av føringen. Senk trykkfoten.

- 3** Vri det oransje hjulet på faldsømfoten bakover eller fremover for å justere foten fra side til side til den usynlige faldsømmens bredeste sting så vidt tar tak i stoffet.

- 4** Legg stoffet utover etter sying og trykk det flatt.

- e** Stoffets rettside

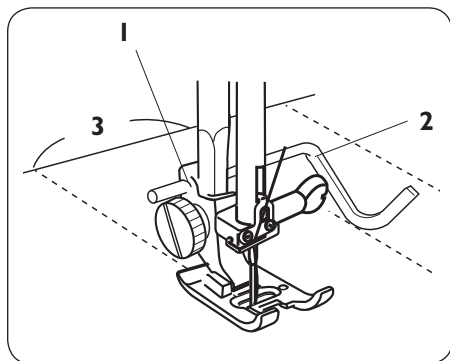


Glidefot H

Les i syveiledningens hurtigriferanse for anbefalte innstillinger.

Når du syr i skumplast, plast, plastbelagt stoff, lær og kunstlær, beveger non-stick-foten seg lett over stoffet uten å sette seg fast. Bruk denne trykkfoten når du skal sy vanlige sømmer og knapphull på plast og læraktige stoffer.

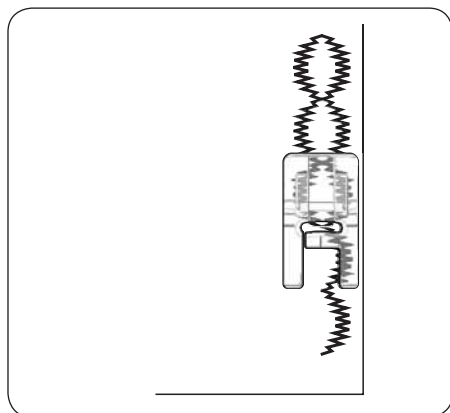
Monter glidefot H.
Velg ønsket søm og start syingen.



Quilteføring

Quilteføringen bruker du som et hjelpemiddel til å holde sømmene rette. Stikk føringen inn i festet på trykkfotstangen. Juster sideveis og still inn ønsket plassering. Sy mens du fører quilteføringen over den foregående sømraden.

- 1 Klemme
- 2 Quilteføring
- 3 Sømavstand

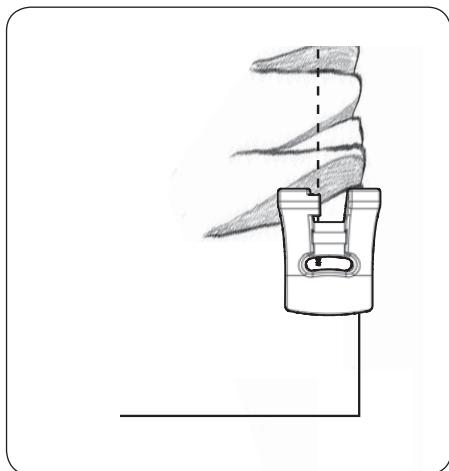


Trykkføtter Kun for modell I22

Transparent fot B

Plattsømapplikasjon, plattsøm og dekorsøm. Lengde som ønsket. Sporet på undersiden av trykkfoten går over stingene uten problemer. I og med at foten er gjennomsiktig og har røde linjer, er det enklere å sy nøyaktig. Bruk stabilisering etter behov.

Monter foten. Velg dekorsøm eller plattsøm. Start syingen.



Rynkefot

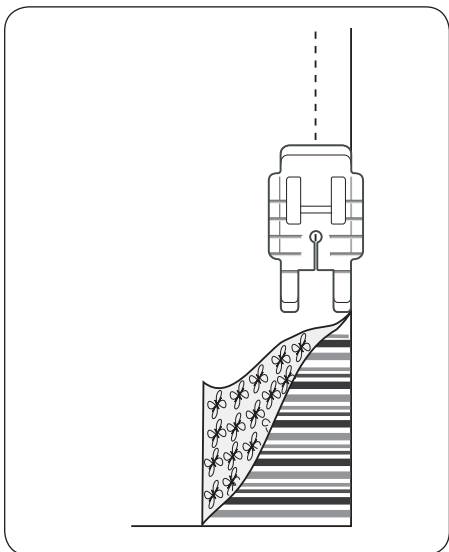
Rynk stoffet eller rynk og fest på et rynkebånd i én og samme operasjon. Passer til tynne til middels tykke stoffer. Rettsøm, (venstre nålstilling), lengde 4. Jo større lengde, desto mer stoff rynker seg. Monter rynkefoten.

For rynket stoff:

Legg stoffet under rynkefoten og sy. Hvis du vil ha flere rynker, øker du overtrådspanningen.

Slik rynker og fester du stoffet i én operasjon:

Legg stoffet som skal rynkes under trykkfoten med høyre side opp. Legg stoffet det skal festes rynkebånd på i sporet på foten med høyre side ned. Start syingen mens du fører understoffet. Ikke hold stoffet tilbake. Hold overstoffet i sporet og flytt det jevnt og stødig etter behov. Øk stinglengden og overtrådspanningen hvis du vil ha flere rynker.



6 mm trykkfot for stikninger

Sy et 6 mm stort sømmonn. De røde linjene viser dreiepunkter på 6 mm og 3 mm foran og bak nålen. Rettsøm, lengde 2,0-2,5.

Legg to stoffstykker med retten mot hverandre. Sy med stoffkanten langs kanten av foten. Hvis du vil snu 3 mm fra slutten av stoffet, stopper du syingen med nålen nede i stoffet når stoffkanten har nådd til det første røde merket på trykkfoten.

Vedlikehold



Slå av maskinen med strømbryteren.

Ikke ta maskinen fra hverandre på andre måter enn det som er beskrevet i denne delen. Rengjør utsiden av maskinen med en myk klut og mild såpe.

Rengjøring av spolehuset og transportøren

1 Fjern trykkfoten og nålen. Fjern skruen på venstre side av stingplaten med skrutrekkeren som følger med maskinen. Fjern stingplaten og ta ut spolen.

a Skrue

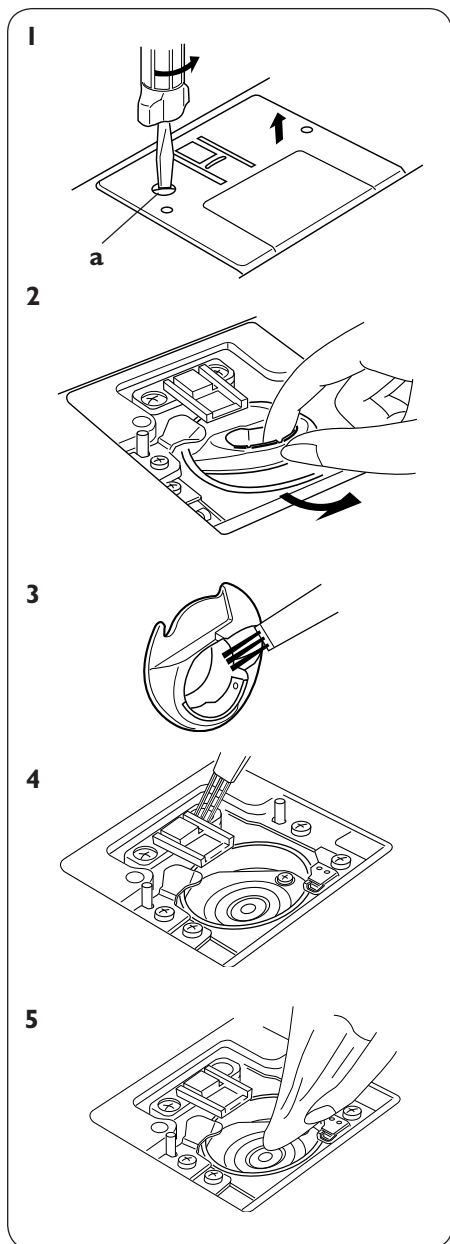
2 Løft opp spolekapselen og ta det ut.

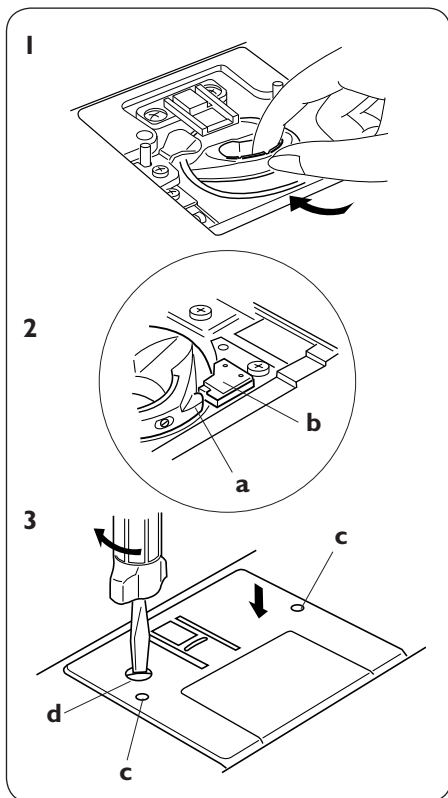
3 Børst bort støv og lo.

4 Rengjør transportøren og spolehuset med børsten.

5 Rengjør forsiktig med en myk, tørr klut.

MERK: Du kan også bruke støvsuger.

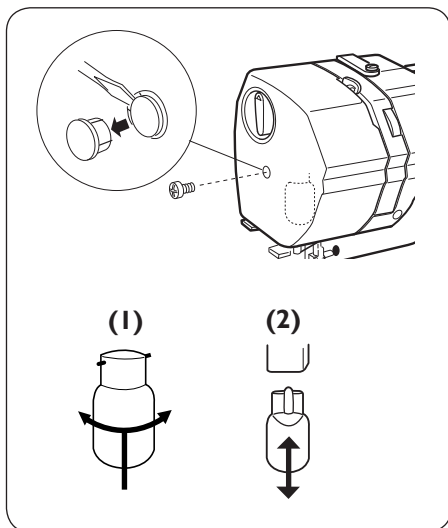





Bytte spolekapselen

 Slå av maskinen med strømbryteren.

- 1** Sett spolekapselen inn i spolehuset.
- 2** Kontroller at tappen på spolekapselen får plass ved siden av stopperen i spolehuset.
 - a** Tapp
 - b** Stopper
- 3** Sett inn spolen. Sett stingplaten på plass, sett inn de to føringsstiftene for stingplaten i hullene i stingplaten. Sett inn skruen.
 - c** Hull
 - d** Skrue



Bytte lyspære

 Slå av maskinen med strømbryteren. Vent til lyspæren er kjølt ned før du tar i den.

Fjern hetten og skruen. Fjern frontdekelet.

(1) Emerald 116 (maks. 15 watt)

Ta ut: Skyv og vri til venstre.
Sette inn: Skyv og vri til høyre.

(2) Emerald 118 og 122 (12 V, 5 watt)

Ta ut: Trekk den langsomt ut.
Sette inn: Skyv den inn.

Feilsøking

Feil	Årsak	Referanse
Overtråden ryker.	<ol style="list-style-type: none"> 1. Overtråden er ikke trædd riktig. 2. Overtrådspenningen er for stram. 3. Nålen er bøyd. 4. Nålen er satt feil inn. 5. Overtråden og undertråden var ikke lagt under trykkfoten da du begynte å sy. 6. Trådene ble ikke dratt bakover etter at du var ferdig å sy. 	<p>Side 14 Side 20 Side 10 Side 10 Side 21 Side 22</p>
Undertråden ryker.	<ol style="list-style-type: none"> 1. Undertråden er ikke trædd riktig i spolekapselen. 2. Det har samlet seg lo i spolekapselen. 3. Spolen er ødelagt og dreier ikke jevnt rundt. 	<p>Side 13 Side 40 Bytt spole.</p>
Nålen brekker.	<ol style="list-style-type: none"> 1. Nålen er satt feil inn. 2. Nålklemmeskruen er løs. 3. Trådene ble ikke dratt bakover etter at du var ferdig å sy. 4. Nålen er satt i feil, bøyd eller butt. 5. Nålen og/eller tråden er ikke egnet for det aktuelle arbeidet. 	<p>Side 10 Side 10 Side 21 Side 10 Side 10</p>
Sting hoppes over.	<ol style="list-style-type: none"> 1. Overtråden er ikke trædd riktig. 2. En nål med dårlig kvalitet er brukt. 3. Overtrådspenningen er for stram. 	<p>Side 14 Bytt nål. Side 20</p>
Sømmen snurper seg.	<ol style="list-style-type: none"> 1. Overtråden er ikke trædd riktig. 2. Stinglengden er for lang for stoffet. 	<p>Side 14 Gjør stingene kortere.</p>
Tøystykket mates ikke jevnt.	<ol style="list-style-type: none"> 1. Transportøren er full av lo. 2. Stinglengden er for kort. 3. Transportøren er ikke blitt hevet etter sying med transportøren nede. 	<p>Side 40 Gjør stingene lengre. Side 8</p>
Lokker på sømmene.	<ol style="list-style-type: none"> 1. Overtrådspenningen er for løs. 	<p>Side 20</p>
Maskinen fungerer ikke.	<ol style="list-style-type: none"> 1. Maskinen er ikke koblet til strømmettet. 2. Tråden sitter fast i kroken. 3. Spolespindelen står fremdeles i spolestilling. 	<p>Side 5 Side 40 Side 12</p>
Maskinen støyer.	<ol style="list-style-type: none"> 1. Tråden sitter fast i kroken. 2. Det har samlet seg lo i spolehuset eller spoleholderen. 	<p>Side 40 Side 40</p>
Knapphullet er ikke jevnt sydd.	<ol style="list-style-type: none"> 1. Stingtetheten er ikke egnet for stoffet som sys. 2. Det brukes ikke mellomlegg for elastiske stoffer. 	<p>Side 29 Bruk mellomlegg.</p>
Stofflagene forskyver seg.	<ol style="list-style-type: none"> 1. Trykkfotpresset er ikke skikkelig justert. 	<p>Side 8</p>
Maskinen syr ikke knapphull.	<ol style="list-style-type: none"> 1. Senk knapphullsspaken. 2. Kontroller at knapphullsspaken står i bakre posisjon. 	<p>Side 32 Side 32</p>
Knapphullet har gliper.	<ol style="list-style-type: none"> 1. Knappen må sitte godt fast i foten. 2. Det er glipe på foten. Kontroller glipe. 	<p>Side 27 Side 27</p>

Åndsverk

VIKING, KEEPING THE WORLD SEWING og logoens utseende og EMERALD, er varemerker tilhørende KSIN Luxembourg II, S.ar.l.

HUSQVARNA og H-en med krone er varemerker tilhørende Husqvarna AB.

Alle varemerkene benyttes på lisens av VSM Group AB.

Vi forbeholder oss retten til å endre maskinutstyr og tilbehørsutvalget uten forutgående varsel samt foreta endringer i ytelse og konstruksjon.

Slike endringer vil imidlertid alltid være til beste for brukeren og produktet.



VSM Group AB • SE-561 84 Huskvarna, Sverige
www.husqvarnaviking.com